

紙でもWEBでも 新聞社

2018年度 WEB記事閲覧数ランキング

1. 「休講判断見直しを」 識者にインタビュー

西日本豪雨が発生した際には、曖昧な休講基準が多くの学生・教職員に混乱を及ぼした。休講基準の見直しを求める法学部・木村教授へのインタビュー。

2. 大阪北部地震特集

大阪北部地震に関する特集ページ。本紙記者による総力取材に加えて読者からの情報を募り、災害・復興情報を発信した。

3. 「プロ入りはスタートラインに過ぎません」 楽天・辰己涼介 独占インタビュー

昨年ドラフト1位で東北楽天イーグルスに入団した辰己涼介選手(2018年度産社卒)へのインタビュー。プロの決意から女性のタイプまで赤裸々に語った。

4 総長選挙2018特集

5 日清「カップヌードル発明者」は本学OB

※2019年3月22日現在。特集は統合してランキングを算出。



本紙WEB版では、紙面では伝えきれないことや、速報性を持った情報を発信している。

昨年は災害が相次ぎ、本学の休講判断が問題視された。本紙は学校側の休講判断に異議を唱えた法学部の木村和成教授を取材し、記事を掲載。多くの学生の関心を集め、休講基準の改正に繋がった。

また、昨年は4年に1度の総長選挙が実施された。本紙は討論会などの選挙運動から徹底取材し、選挙結果をいち早く伝えた。

さらに、楽天に入団した辰己涼介選手への単独インタビューを行った。大学新聞ならではの視点から辰己選手の素顔に迫り、インターネットを通じて全国のファンの反響を呼んだ。

そのほか Twitter などのSNSでは、休講連絡や試験時間割など、本学学生に役立つ情報も随時更新している。ぜひ「立命館大学新聞社」で検索を。



立命館大学 志願者数の推移
学部の新設により例年増加を続けてきたが、グローバル教養学部が開講した今年増加とはならなかった。

海外への留学生派遣数 日本一に

Borderを超えて世界へ

イニシエーション型プログラム

Global Fieldwork Project
派遣先 | ホーチミン・マレーシア・カンボジアなど
期間 | 夏期休暇中の約1週間
研修言語 | 英語
費用 | 約10万~16万円(内、奨学金5万円支給)

立命館・昭和ポストン
「文化・社会調査」プログラム
派遣先 | アメリカ・ポストン
期間 | 夏期休暇中の約4週間
研修言語 | 英語
費用 | 約73万円(内、奨学金8万円支給)

異文化理解セミナー
派遣先 | アメリカ・カナダ・メキシコ
アジア圏・ヨーロッパ圏の全16か国
期間 | 夏期・春期休暇中の約4週間
研修言語 | 派遣先による
費用 | 約25~69万円(内、奨学金2~8万円支給)
2018年度パンフレットより

2017年度の日本人学生海外派遣数で本学が初の全国一になったことが日本学生支援機構の調査からわかった。調査は海外の大学等との協定に基づいて留学した日本人学生を対象としていて島田幸司前国際部長は「長年にわたる協定先の開拓が実を結んだ」と誇る。今回の快挙は30年以上に渡って取り組んできた「国際化」の成果だといえる。本学は1980年代より国際化を掲げ、1988年には国際関係学部を創設。2014年には「スーパー」は国際関係学部を創設。2014年には「スーパー」は国際関係学部を創設。2014年には「スーパー」は国際関係学部を創設。

国立台湾師範大学のプログラムに参加して中国語と台湾文化を勉強しました。レベルに合わせて少人数クラスを受講するので、3週間でも苦手な基礎の部分を克服できました。留学して感じたのは「行かないと現

ローバル大学創成事業」に採択され、今年度からは新たにグローバル教養学部が開講した。こうした国際化の流れの中で海外の大学との教育・研究を目的とした協定関係も強化してきた。2018年10月現在で世界68の国・地域、455の大学・機関と協定を結んでいる。協定に基づいた留学プログラムが展開されている。本学の留学プログラムは、語学力向上と異文化体験を目的とした短期間の「イニシエーション型」、語学力を高めるが外国語による講

地のこととは分からない」ということです。学ぶ意欲があるなら、留学は絶対に大切な経験になると思います。

今年度の総志願者数は9万4198人で、前年の9万8262人よりも4064人減少した(前年比95.4%)。学部別に見ると出願数が増加したのは、産業社会学部、生命科学部、食マネジメント学部、スポーツ健康科学部、映像学部、法

留学生の声

台湾に留学した森本りなさん(法3)

立命館大	1543人
関西外国語大	1525人
早稲田大	1478人
関西学院大	1449人
芝浦工業大	1025人

日本学生支援機構調べ

本学の入試情報が公開され、2019年度の志願者数が確定した。今年度の総志願者数は9万4198人で、前年の9万8262人よりも4064人減少した(前年比95.4%)。学部別に見ると出願数が増加したのは、産業社会学部、生命科学部、食マネジメント学部、スポーツ健康科学部、映像学部、法



発行所 立命館大学新聞社
発行人 小坂橋 岳郎
〒603-8577 京都市北区等持院北町56-1 立命館大学学生会館 BOX316
075-465-8253 (内線 2160)
〒525-8577 滋賀県草津市野路東1-1-1 立命館大学セントラルアーク 4F
〒567-8570 大阪府茨木市岩倉町2-150 立命館大学 A 棟北ウィング(A)N 3F Student Lounge 内
emailinfo@ritsumeikanunivpress.com

立命館大学新聞社 RITSUMEIKAN UNIV PRESS

www.ritsumeikanunivpress.com

立命館大学新聞社 検索

TEL 075-465-8253

MAIL info@ritsumeikanunivpress.com

Twitter @Rits_Press

Facebook www.facebook.com/ritsprss/

新入生歓迎号

本号の紙面

留学生派遣数日本一に...	1面
立命館に祝日はありますか?...	2面
特集 学内研究成果...	4面
学生証でお得に 学割制度...	6面

今年度 志願者数4000人減

本学の入試情報が公開され、2019年度の志願者数が確定した。今年度の総志願者数は9万4198人で、前年の9万8262人よりも4064人減少した(前年比95.4%)。学部別に見ると出願数が増加したのは、産業社会学部、生命科学部、食マネジメント学部、スポーツ健康科学部、映像学部、法

初めの一人暮らしに不安か。様々な気持ちを持つていただろう。しかし春は、来た。顔を閉じずともそこに大学生という新たな生活はある。沈丁花の花言葉は「栄光」、「不滅」。そして「永遠」。大学生生活の4年間で様々なことを経験し、永遠の思い出を作りたい。(石井)

「淡き光立つ俄雨」とし面影の沈丁花。この歌詞からは、春への希望に満ちた心の中でもどこか晴れ晴れとしない気持ち。しかし春は着々と訪れ始めていくという季節の移り変わり。春を待つ心情や情景が見事に表現されている。新入生のみさんの春を待つ心情はどうであったか。大学への入学にあたっての希望に満ち溢れた気持ちだろうか。はたまた、高校を卒業し、友と別れたことによる喪失感だろうか。第一志望の大学を逃した後悔か。

みなさんは「春」と聞いて何を思い浮かべるだろうか。出会いや別れ、新たな気持ちなどを連想した人も多いだろう。また、桜や梅など、春に咲く花を思い浮かべた人も少なくないはずだ。寒い冬を耐え、つぼみから花を咲かせる姿は、つらく長い受験勉強を乗り越えて本学に入学した新入生に重ね合わせることができると、桜や梅と比べて、少しなじみがないかもしれないが、沈丁花という春の花がある。咲いた沈丁花の花から放たれる甘い香りは、春の訪れを感じさせてくれる。この沈丁花が現れる歌として、松任谷由実の「春よ、来い」がある。冒頭の歌詞の「淡き光立つ俄雨」とし面影の沈丁花。この歌詞からは、春への希望に満ちた心の中でもどこか晴れ晴れとしない気持ち。しかし春は着々と訪れ始めていくという季節の移り変わり。春を待つ心情や情景が見事に表現されている。新入生のみさんの春を待つ心情はどうであったか。大学への入学にあたっての希望に満ち溢れた気持ちだろうか。はたまた、高校を卒業し、友と別れたことによる喪失感だろうか。第一志望の大学を逃した後悔か。

たくさんの人に伝えたい感動や興奮。共有したい情報や想い。それらを表現できるのはたった一枚の紙の上。限られた範囲で何が出来るか。記事の構成、写真のアンクル、紙面のデザイン、見出しの付け方。伝えたいから、全てにこだわる。こだわるから、良いものが生まれる。私たちにしかできないことが、ここにある。

立命館大学新聞社 RITSUMEIKAN UNIV PRESS

80th Anniversary

おかげさまで、創刊80周年

新人記者、募集中。

www.ritsumeikanunivpress.com

立命館大学新聞社 検索

衣笠本部 | 学生会館 3F BOX316
BKC支部 | セントラルアーク4Fアクトオフィス
OIC支部 | A棟北ウィング3F Student Lounge内

2019年度の祝日と本学の扱い		
4月29日	昭和の日	授業日
4月30日	振替休日	授業日
5月1日	天皇の即位の日	授業なし
5月2日	振替休日	授業日
5月3日	憲法記念日	休日
5月4日	みどりの日	休日(土)
5月5日	こどもの日	休日(日)
5月6日	振替休日	休日
7月15日	海の日	授業日
10月14日	体育の日	授業日
10月22日	即位礼正殿の儀 の行われる日	授業なし
11月3日	文化の日	休日(日)
11月4日	振替休日	授業日
11月23日	勤労感謝の日	休日(土)
1月13日	成人の日	休日

*長期休暇期間中を除く

今年度のゴールデンウィークは10連休となるが、本学は4月29日、30日、5月2日が授業日となっているため、最大でも4連休となる。このように本学では1年を通して祝日に授業を実施することがある。

大学における学修は、大学設置基準に定められた単位制に基づいて行われている。1単位を構成する授業

高校生までとは違って教科書に答えはなく、教えてくると生前語った。無駄と思えることもきつとあなたの血肉になる。もちろん大学生活を無軌道で怠惰に送るべきではない。でも何が正解かは誰にも分からない。だから存分に迷って、学んで、遊んで自分の道を見つけてほしい。そして目指すべき「何か」を見つけたら恐れずに進んでほしい。

GWは最大4連休に

立命館に祝日はありますか？

GWは15時間であり、実時間は90分の授業時間は制度上「2時間の授業」として扱われる。よって、2単位を取得するためには「2時間の授業」が15回必要となる。この15週の授業時間や定期試験期間の確保、さらには単位付与にかかる成績処理の期間を設ける必要性から、祝日に授業を実施する必要はある。

全国で2カ所

図書館に国際機関の資料

衣笠キャンパス・平井嘉一郎記念図書館地下1階に今年度設立100周年を迎える国際労働機関（ILO）の資料が所蔵されている。全国でILOの資料が図書館に所蔵されているのは、国連大学ライブラリー（東京都渋谷区）と本学図書館のみで貴重な存在である。ILO資料コーナーには、ILO総会議事録、総会議題別の報告書、出版物、その他労働に関係する資料が所蔵されている。これらのうちILOのサイトで公開



衣笠図書館地下1階のILO資料館

キャンパス内盗難 危機管理の意識を高く

2018年度は本学では3キャンパス合計で54件の盗難・紛失が発生した。学生が頻繁に、かつ長時間利用する図書館では計20件の盗難・紛失が発生しており、図書館はEtabara上で注意喚起を行った。2017年度の28件に比べて減少しているが、依然として盗難は発生している。このようにキャンパス内でも盗難に遭うリスクがある。

2018年度	キャンパス別	盗難・紛失件数
	衣笠	27件
	BKC	19件
	OIC	8件

2018年度	図書館内	盗難・紛失件数	
		置き引き	置き忘れ
	平井嘉一郎記念図書館	5件	3件
	BKCメディアライブラリー	5件	1件
	BKCメディアセンター	4件	1件
	OICライブラリー	0件	1件

しかし、図書館内でも盗難にあつた事例は、財布やスマートフォンを机に置いたまま席を離れたり、それらの貴重品を机の上の目に見える位置に置いたまま居眠りをしたりするものなどがある。これらは自身の不注意や貴重品管理に対する意識の低さが招いている。実例の中には、パソコンを机に置き忘れたり、財布をトイレに忘れたり、さらにはスマートフォンで机の場所取りをし、それを盗まれたケースもある。これは図書館内に限らず、食堂でも

荷物やスマートフォンで席取りをしている学生が見受けられる。図書館での盗難について図書館利用支援課の小中啓司さんは「衣笠キャンパス・平井嘉一郎記念図書館は個人の空間を重視し、独立性が高い。そのため、利用者が安心してしまつてしまい、盗難に遭つてしまつたのではないかと指摘する。図書館では、貴重品管理について注意喚起をする館内放送や、利用者が多い定期試験前の1ヶ月間は館内を巡回する職員や警備員の増員などの対策を行っている。また、荷物を置いて離席していったり、居眠りを

していたりする場合は、机に注意喚起をするピラを置いていく。取材時にもピラを置かれた机が見えられた。小中さんは「図書館での盗難被害は本人の油断から起きる。貴重品の自己管理や自身の危機管理に対する意識をもつてほしい」と語つた。

財布などの貴重品に限らず、教室やラウンジに参考書などを置き忘れ、紛失するという事例も確認されている。高校までとは違い、大学には自分専用のロッカーなどはない。自らの持ち物を管理するのは自分自身だ。

学友会役員紹介

2月1日より2019年サークルの支援や財政運営、学友会など全学行事の運営を行っている。至らない点も多くあると思いますが、中央事務局員とともに一年間頑張りますのでよろしくお願ひします」

山岸さん「中央常任委員長の山岸です。皆様の学生生活が少しでも良くなるように活動していきたいと思つています。こんな大学にしたい、あんなものが欲しい等々あれば是非お聞かせください。皆様と共に歩んでいきたいと思ひます！」

大石さん「中央事務局は学友会の事務機関として、活動を支える学友会の動きに期待がかかる。」



中央常任委員長 山岸真緒さん(スポ健4)



中央事務局長 大石菜々子さん(文3)

BKCに新たなカフェ 「プログレッシ」がオープン 食環境不足解消へ

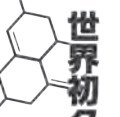


1月16日と17日に行われた焼きたてパン試食会の様子

立命館生活協同組合が運営するベーカリーカフェ「プログレッシ」がびわこくさつキャンパス（BKC）アクロスイングリッド1階にオープンする。4月8日から利用できるように、平日10時から17時まで営業する。

現在、生協がBKCユニバーシティビルで販売する焼き立てパンは一律120円（税込）であるが、同カフェで販売されるパンはおおよそ80〜160円（税抜）と価格に幅を持たせ、多店舗との差別化を図る。従来のパンを運んでほしい。

(花田)



世界初クロロゾーム可視化成功

本学大学院生命科学研究科D1の松原翔吾さん(日本学術振興会特別研究員)と同研究科の民秋均教授は、光を当てることによって合成色素を集積させるシステムを開発し「クロロゾーム」と呼ばれる光補集アンテナの成長過程を世界で初めて可視化することに成功した。

クロロゾームは、多数の特殊なクロロフィル分子が集まって形成されたチューブ状の構造を持った色素集積体であることは、民秋教授らの研究グループによって今までに明らかにされていたが、それがどのようにしてクロロフィル分子を集積し、形成されているかという点については解明されていなかった。

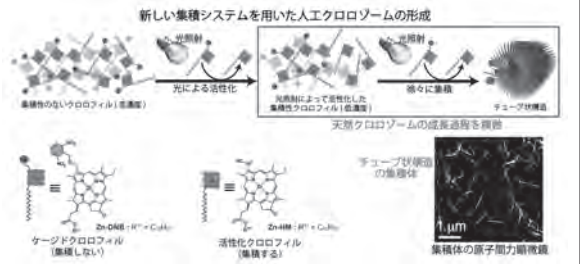
これまでにクロロゾームと同様にクロロフィル分子が徐々には集積していくシステムを人工的に再現することが、従来の方法では困難であった。民秋教授らの研究グループは、チューブ状構造の色素集積体の形成に直接的に成功し、徐々に集積した構造の色素集積体を形成する過程は、まさにクロロゾーム内で色素集積体が成長していく過程をモデル化したものであり、クロロゾームの成長を可視化した初めての例となった。

本研究では、生体環境

本学研究チーム

ムのような色素集積体(以下、クロロゾーム)型色素集積体の人工的な調整は可能であったが、従来の方法で調整したクロロゾーム型色素集積体だと天然のチューブ状構造のクロロゾーム型色素集積体ではなく、生体環境とは異なった粒子状態の集積体を優先的に形成してしまっていた。クロロフィル分子が徐々に集まっていくことで秩序だったチューブ状構造をとる天然のクロロゾーム型色素集積体の成長過程を実際に観測した例は無く、観測方法すら確立されていなかった。

本研究では、生体環境



「この学問は阪神淡路大震災後に注目され始めました。それが以前から私は研究を進めてきました。分析の精度はどのくらいか」「高橋教授の調査の基本はフィールドワークと空中写真をとって、地形を分析し、災害に弱い土地を特定する。」「私自身が研究しているのは過去のデータですが、対象は現在や未来です。いかに災害を減らすか、それが私の研究の意義です」

立命館の叡智光る 学内研究特集

立命館の叡智光る

日本の農業の救世主 農業ロボット開発

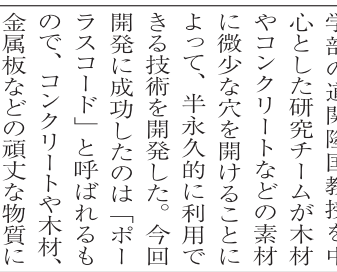
本学理工学部の深尾隆則教授は農研機構生研支援センターや民間企業と共同で露地野菜の集荷や果実栽培など、農業のロボット化に関する研究を進めている。農業ロボットの研究が進み、実用化されれば高齢化や人手不足などの現代日本の農業が抱える問題を解決することから、今日の日本でも最も注目を集める研究の一つである。

深尾教授が開発中の収穫ロボットは人ではなく、ロボットが行うことができる。ディープラーニングという画像認識の人工知能やレーザー、カメラを搭載することで、ひとつの作物を認識して収穫する。また、ロボットが空のコンテナに入れ替える自動化が可能となっている。農業用機械は高価であるが、教授の研究ではゴルフカートやベースにした草刈り機や農薬散布の機械を取り付け、非常に安価でかつ正確に作業を行うことが可能だ。

深尾教授は今後の研究課題の1つに「収穫後の運搬」を挙げており、特に自動運搬の技術が進むことで農家が農作業に集中できるようになる。

永久不滅のQRコード 景観崩さず情報を

スマートフォンに普及することで世界的に普及しているQRコードだが、本学理工学部の道岡隆昌教授を中心とした研究チームが木材やコンクリートなどの素材に微小な穴を開けることによって、半永久的に利用できる技術を開発した。今回開発に成功したのは「ポーラスコード」と呼ばれるもので、コンクリートや木材、金属板などの頑丈な物質に取って代わることができ、



収穫を行うロボット

地震大国日本 震災を未然に防ぐ

震災を未然に防ぐ

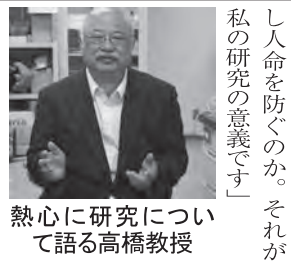
「地震の発生を予想することができれば、どれだけ良いだろうか」

誰もが一度は抱く思いを研究しているのが本学文学部の高橋教授である。学生部の頃からおよそ40年間、自然地理学の視点から地震の発生時期とその被害を調査してきた。

「この学問は阪神淡路大震災後に注目され始めました。それが以前から私は研究を進めてきました。分析の精度はどのくらいか」「高橋教授の調査の基本はフィールドワークと空中写真をとって、地形を分析し、災害に弱い土地を特定する。」「私自身が研究しているのは過去のデータですが、対象は現在や未来です。いかに災害を減らすか、それが私の研究の意義です」

「地震」は異なる概念です。地震の発生は人間の力では防ぐことができません。しかし地震により人の生命や財産を失う防ぐことは可能です。高橋教授は現在64歳。今年で定年となるが、研究への情熱は全く衰えていない。

熱心に研究について語る高橋教授



「私自身が研究しているのは過去のデータですが、対象は現在や未来です。いかに災害を減らすか、それが私の研究の意義です」

熱闘繰り広げる運動部

スポーツ展望2019

女子陸上競技部	富士山女子駅伝 3連覇
男子陸上競技部	丹後大学駅伝 優勝
ボート部	全日本競技ボート選手権 女子舵なしペア5連覇、女子エイト2連覇
馬術部	全日本学生馬術競技大会 3種目総合3位
居合道同好会	全日本学生居合道大会 個人部 3連覇
日本拳法部	全日本学生拳法選手権 女子団体優勝
準硬式野球部	秋季関西地区大会 優勝
弓道部	全国大学弓道選抜大会 女子団体優勝

本学では約60団体が体育会本部に所属しており、各々が輝かしい実績を残している。学校を挙げての応援や、東京オリンピック開催を控え、スポーツがますます注目されているなか、世界で活躍する選手やプロを多く輩出する本学の体育会の2019年のスポーツ展望を紹介する。

硬式野球部

昨年のチームから、ドラフト1位でプロ入りした辰己涼介とエースの山上大輔が抜けた穴は大きい。それでも大日本拓海主将(文4)「産社3」、強打の外野手三宅浩史郎(産社3)といつば十分全国で戦える」と自信を覗かせる。自信の源となっているのは、内外野の連携やサインプレーなどの細かいプレーを徹底して練習してきたことだ。

「野球を見る目が変わってきた。走塁面では次の塁を狙う意識が浸透してきている」と大日本主将は話す。

戦力面では今年の新チームには突出した選手はいない分、総合力での戦いとなる。投手陣は昨年のリーグ戦8先発と経験豊富な左腕・坂本裕哉(文4)と高3時に秀岳館高校(熊本)のエースとして夏の甲子園ベスト4まで進出した右腕・有村大誠(文3)の2枚看板と



今年の投打の軸となる坂本(左)と大本(右)

「自分たちの野球ができれば相手は関係ない。粘り強く、「泥臭く」、10連勝でリーグ優勝する」と大日本主将は意気込む。

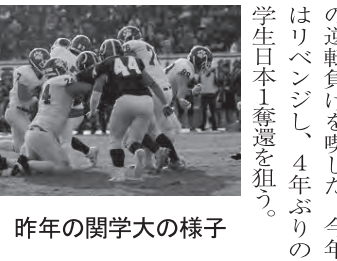
2季ぶりの優勝を目指す春季リーグの初戦は4月6日、わかさスタジアム京都(京都市右京区)で関西学院

悔しさを糧に日本一奪還へアメフトパンサーズ

アメフト部、通称立命館大パンサーズは1953年創部の全国屈指の強豪チームだ。関西リーグで11回の優勝、学生日本1を決める甲子園ボウルでは8回の優勝など輝かしい実績を誇る。2019年度は「BREAK THROUGH」目標を達成できないという現状を「打開」し、強いチームになるべく、チームスローガンに、開幕に向けて始動している。新チームは昨季10季ぶりに復帰した古橋由一郎監督が指

「自分たちの野球ができれば相手は関係ない。粘り強く、「泥臭く」、10連勝でリーグ優勝する」と大日本主将は意気込む。

2季ぶりの優勝を目指す春季リーグの初戦は4月6日、わかさスタジアム京都(京都市右京区)で関西学院



昨年の関学大の様子

「大学ってどんなところなのだろう」と不安を覚える新入生は多い。そんな新入生のために4年間を本学で過ごした先輩が学生生活を語った。経験は何よりも重い。大学生活の参考にしてほしい。

「面白い人」から刺激を

進学先に立命館を選んだのは京都で大学生活を送りたかったからです。高校生の頃からライブハウスに入り込んで、ポップカルチャーを勉強しようと産業社会学部メディア社会専攻への進学を決めました。

—入学後の平均的な1日は？
寝屋川市の実家から京阪電車と自転車通勤で衣笠キャンパスに通っていました。早起きが苦手なので2時限からの講義がメインでした。授業後は存心館の生協食堂で週2、3回バイトを。それが無い日は自転車で京都を散策したり、喫茶店を巡ったりしていました。

—バイト代は何に？
バイトはあまりしていませんでした。音楽機材を購入するの消えてしまいました。「お金をためて海外に行くなど見聞を広げたかったな」という後悔があります。

—サークル活動は？
学内サークルには入りませんでした。学外の友人とバンドを結成して音楽活動に傾倒していました。活動は順調でしたが、メンバーの関心が悪化して2回生の終わりに解散しました。3回生からは根津朝彦准教授のゼミ(戦後日本のジャーナリズム)に入られました。根津ゼミに入ることが大学生生活の転機でした。高

校生の時に特定秘密保持法が成立して「おかしい」と感じました。けれど当時は

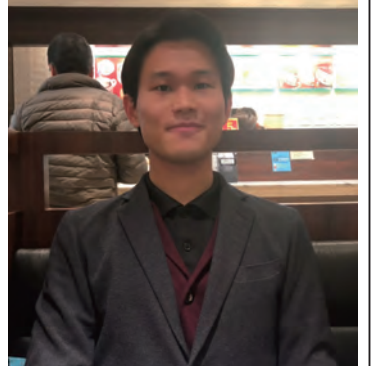


長尾真央さん
大阪府出身。産業社会学部卒業。趣味は音楽ライブに行くこと。毎日新聞社にビジネス職で入社。

主張を根拠付ける知識がなく、勉強をしないと。実際にゼミに入られてからはどうでしたか？
ゼミ生同士で議論をして自分にはない考えに触れることが新鮮でした。友人の意見を聞いて「こんな見方もあるのか」と考えが変わることもありました。ゼミには「面白い人」が多かったです。面白いというのは、思い立ったらすぐに行動できるフットワークの軽さを持つ人や自分にはない考えを持つ人のことです。

—就職は新聞社に？
ジャーナリズムを勉強し、報道機関に行きたいという思いが固まりました。実は休学を考えていてあまり就職活動をしていなかったのですが受かったの(笑) —最後に新入生に一言
大学に入ったら自分が面白いと思える人に出会ってほしいです。立命館は多様な学生がいるので、自分と出会えると思います。小さな友人の輪にとどまることなく広い世界に飛び込んでほしいです。

先輩が教える 大学生の説明書



片山将史さん
福岡県出身。国際関係学部卒業。在学中は安全保障を勉強し、英国留学を経験した。日本通運に就職。

留学で世界との架け橋に

—本学では何を勉強されましたか？
国際関係学部で安全保障を専門に勉強しました。なかでも国家間の安全保障、つまり「なぜ戦争が起きるのか」や「どう国家を守るのか」といったことです。 —4年間の過ごし方は？
1、2回生の頃は授業を

自分の行動に責任を

—立命館大学に入学を決めたきっかけは何でしたか？
規模が大きく、学びの選択肢が広い事に魅力を感じました。また人との関わり合いを通じて多様な価値観と接し、成長できると感じ、進学を決めました。 —大学ではどのようなことを研究しましたか？
化学反応が起こる上で触媒となる「酵素」という物質に興味を持ち、若山守教授の酵素工学研究室で酵素についての研究をしていました。研究室では、留学生との交流を通じて異なる価値観を学ぶなど、研究分野以外のことも経験値を積み重ねてきました。卒業後は立命館大学大学院に進

学し、さらなる理解を深めていくつもりです。 —学生生活での転機はありましたか？
カリフォルニア大学への留学が印象に残っています。現地では企業や研究施設を訪問したり、英語のみを使った講義を受けたりして、生命科学の知識を深めると共に語学力が高まりました。 —大学院に進学しようと思っ

た。 —日本通運の国際航空輸送部門への就職を決めた理由は何？
就職を決めた理由は4つあります。1つ目に自分の英語力や冷静さを活かせること。2つ目になくしてはならない国家の基盤となること。3つ目に日本と海外の架け橋になれること。4つ目に乗り物が好きだったことです。

—4年間を振り返って充実していたと思います。4年間で専門的知識と幅広い教養を身につけることができました。大学、留学先、そしてバイト先での人との出会いに恵まれていたと思います。また文化が色濃く残る京都で学生生活を送れて幸せでした。(張)

3人の卒業生にインタビュー

どこいく食堂巡り

衣笠キャンパス周辺には、本学の学生の胃袋を掴み、親しまれ続けている飲食店が軒を連ねる。今回は多くの学生で賑わう6店を紹介。座席争奪戦が繰り広げられるお昼休みの学食を脱し、一歩外出てみるのはどうだろうか。

マハカレー

マハカレー
5.0 ★★★★★ 11:00~15:00 17:00~22:00
インドカレー

わからん

わからん
5.0 ★★★★★ 11:30~15:00 18:00~24:00
定食屋

喫茶店ひとみ

注文すると「サービスです」とコーラが運ばれてくる。「学生が喜んでくれるのが嬉しいです」と豪快に笑う店主の飯田安彦さん(63)は卓球教室も経営している(横浜Denon)のユニフォームを着ている。 「ウチで2年間バイトして、豚キムチと牛スジ煮込みうどんを食べた(たね)学生に愛され続ける名店の味をぜひ。」

無限洞

無限洞
5.0 ★★★★★ 11:30~22:00
定食屋

べんけい

べんけい
5.0 ★★★★★ 10:00~21:00
定食屋

—50年前の大先輩も食べたのか「そう考えると楽しい。」
「50年前の大先輩も食べたのか」そう考えると楽しい。 —「食べられるかな」と不安になるほどレトロな店内で落ち着いており、ゆっくりくつろぎながら食事の

べんけい

東門を出て、すぐ左手にある「べんけい」は創業54年の老舗店。「昔の学生さんはお金がなくて」と眉を細める2代目店主の米原均さん(57)は長年、立命館の変遷を見てきた本学OBだ。店内は「ザ・定食屋」といった趣きでどこか懐かしい。創業当時の鉄板メニューは「チキンカツとじ定食」や「カレーライス」。

ハイライト

1番人気の2色ジャンボチキンカツ定食は1皿で2つの味(チーズと大根おろし)を楽しむことができる。ライスを大盛りすればボリューム満点。高校時代バスケットと野球部だった記者も「食べられるかな」と不安になるほどレトロな店内で落ち着いており、ゆっくりくつろぎながら食事の

見る 聴く 話す 買うだけでない本屋さん



教科書からコミックまで取り扱う
衣笠キャンパス存心館ふらっと

書籍は学生の学習面において必要不可欠なものだ。書籍といっても、それらは授業で扱う専門書や教養を身につけるための文庫、娯楽としてのコミックなど多岐にわたり読書の目的も様々である。衣笠キャンパス・存心館地下1階にあるブックセンターふらっとは、それらの書籍を扱う書店。ふらっとでは、本学の学生向けに様々な取り組みを行っている。立命館生活協同組合員は、書籍を割引で購入することができる。また、生協のホームページ



ライブラリースタッフの勤務の様子

ライブラリースタッフの勤務の様子。ライブラリースタッフ(LS)として働いている。基本的な活動内容は本の配架、書架整理、びん・発展させられる人材、あらの管理運営、図書館利用者に向けた館内ツアーだ。これらに加え、図書館をより多くの人に活用して他学部の学生やOB・OGなど多くの人と交流し、図書館について詳しくなることができ、活動は学業に活かされている。LSの募集は9月ごろから開始される。詳細は図書館のホームページにて告知される予定だ。

授業もバイトも大学で 学内でできるアルバイト

新生活が始まりアルバイトを探している学生も多い。アルバイトも大学で学内でできるアルバイト。これは、図書館の役割を理解し、学生目線からサービスを改善・発展させられる人材、また様々な枠組みを超えて自らのチームワークを発揮できる人材が求められる。活動を通じて他学部の学生やOB・OGなど多くの人と交流し、図書館について詳しくなることができ、活動は学業に活かされている。LSの募集は9月ごろから開始される。詳細は図書館のホームページにて告知される予定だ。

教科書からコミックまで取り扱う衣笠キャンパス存心館ふらっと。また、生協のホームページにも好評だ。教授の執筆した書籍は、学生目線からサービスを改善・発展させられる人材、また様々な枠組みを超えて自らのチームワークを発揮できる人材が求められる。活動を通じて他学部の学生やOB・OGなど多くの人と交流し、図書館について詳しくなることができ、活動は学業に活かされている。LSの募集は9月ごろから開始される。詳細は図書館のホームページにて告知される予定だ。

書籍は学生の学習面において必要不可欠なものだ。書籍といっても、それらは授業で扱う専門書や教養を身につけるための文庫、娯楽としてのコミックなど多岐にわたり読書の目的も様々である。衣笠キャンパス・存心館地下1階にあるブックセンターふらっとは、それらの書籍を扱う書店。ふらっとでは、本学の学生向けに様々な取り組みを行っている。立命館生活協同組合員は、書籍を割引で購入することができる。また、生協のホームページ

ライブラリースタッフの勤務の様子。ライブラリースタッフ(LS)として働いている。基本的な活動内容は本の配架、書架整理、びん・発展させられる人材、あらの管理運営、図書館利用者に向けた館内ツアーだ。これらに加え、図書館をより多くの人に活用して他学部の学生やOB・OGなど多くの人と交流し、図書館について詳しくなることができ、活動は学業に活かされている。LSの募集は9月ごろから開始される。詳細は図書館のホームページにて告知される予定だ。

新生活が始まりアルバイトを探している学生も多い。アルバイトも大学で学内でできるアルバイト。これは、図書館の役割を理解し、学生目線からサービスを改善・発展させられる人材、また様々な枠組みを超えて自らのチームワークを発揮できる人材が求められる。活動を通じて他学部の学生やOB・OGなど多くの人と交流し、図書館について詳しくなることができ、活動は学業に活かされている。LSの募集は9月ごろから開始される。詳細は図書館のホームページにて告知される予定だ。

教科書からコミックまで取り扱う衣笠キャンパス存心館ふらっと。また、生協のホームページにも好評だ。教授の執筆した書籍は、学生目線からサービスを改善・発展させられる人材、また様々な枠組みを超えて自らのチームワークを発揮できる人材が求められる。活動を通じて他学部の学生やOB・OGなど多くの人と交流し、図書館について詳しくなることができ、活動は学業に活かされている。LSの募集は9月ごろから開始される。詳細は図書館のホームページにて告知される予定だ。

書籍は学生の学習面において必要不可欠なものだ。書籍といっても、それらは授業で扱う専門書や教養を身につけるための文庫、娯楽としてのコミックなど多岐にわたり読書の目的も様々である。衣笠キャンパス・存心館地下1階にあるブックセンターふらっとは、それらの書籍を扱う書店。ふらっとでは、本学の学生向けに様々な取り組みを行っている。立命館生活協同組合員は、書籍を割引で購入することができる。また、生協のホームページ

ライブラリースタッフの勤務の様子。ライブラリースタッフ(LS)として働いている。基本的な活動内容は本の配架、書架整理、びん・発展させられる人材、あらの管理運営、図書館利用者に向けた館内ツアーだ。これらに加え、図書館をより多くの人に活用して他学部の学生やOB・OGなど多くの人と交流し、図書館について詳しくなることができ、活動は学業に活かされている。LSの募集は9月ごろから開始される。詳細は図書館のホームページにて告知される予定だ。

新生活が始まりアルバイトを探している学生も多い。アルバイトも大学で学内でできるアルバイト。これは、図書館の役割を理解し、学生目線からサービスを改善・発展させられる人材、また様々な枠組みを超えて自らのチームワークを発揮できる人材が求められる。活動を通じて他学部の学生やOB・OGなど多くの人と交流し、図書館について詳しくなることができ、活動は学業に活かされている。LSの募集は9月ごろから開始される。詳細は図書館のホームページにて告知される予定だ。

教科書からコミックまで取り扱う衣笠キャンパス存心館ふらっと。また、生協のホームページにも好評だ。教授の執筆した書籍は、学生目線からサービスを改善・発展させられる人材、また様々な枠組みを超えて自らのチームワークを発揮できる人材が求められる。活動を通じて他学部の学生やOB・OGなど多くの人と交流し、図書館について詳しくなることができ、活動は学業に活かされている。LSの募集は9月ごろから開始される。詳細は図書館のホームページにて告知される予定だ。

書籍は学生の学習面において必要不可欠なものだ。書籍といっても、それらは授業で扱う専門書や教養を身につけるための文庫、娯楽としてのコミックなど多岐にわたり読書の目的も様々である。衣笠キャンパス・存心館地下1階にあるブックセンターふらっとは、それらの書籍を扱う書店。ふらっとでは、本学の学生向けに様々な取り組みを行っている。立命館生活協同組合員は、書籍を割引で購入することができる。また、生協のホームページ

ライブラリースタッフの勤務の様子。ライブラリースタッフ(LS)として働いている。基本的な活動内容は本の配架、書架整理、びん・発展させられる人材、あらの管理運営、図書館利用者に向けた館内ツアーだ。これらに加え、図書館をより多くの人に活用して他学部の学生やOB・OGなど多くの人と交流し、図書館について詳しくなることができ、活動は学業に活かされている。LSの募集は9月ごろから開始される。詳細は図書館のホームページにて告知される予定だ。

新生活が始まりアルバイトを探している学生も多い。アルバイトも大学で学内でできるアルバイト。これは、図書館の役割を理解し、学生目線からサービスを改善・発展させられる人材、また様々な枠組みを超えて自らのチームワークを発揮できる人材が求められる。活動を通じて他学部の学生やOB・OGなど多くの人と交流し、図書館について詳しくなることができ、活動は学業に活かされている。LSの募集は9月ごろから開始される。詳細は図書館のホームページにて告知される予定だ。

教科書からコミックまで取り扱う衣笠キャンパス存心館ふらっと。また、生協のホームページにも好評だ。教授の執筆した書籍は、学生目線からサービスを改善・発展させられる人材、また様々な枠組みを超えて自らのチームワークを発揮できる人材が求められる。活動を通じて他学部の学生やOB・OGなど多くの人と交流し、図書館について詳しくなることができ、活動は学業に活かされている。LSの募集は9月ごろから開始される。詳細は図書館のホームページにて告知される予定だ。

書籍は学生の学習面において必要不可欠なものだ。書籍といっても、それらは授業で扱う専門書や教養を身につけるための文庫、娯楽としてのコミックなど多岐にわたり読書の目的も様々である。衣笠キャンパス・存心館地下1階にあるブックセンターふらっとは、それらの書籍を扱う書店。ふらっとでは、本学の学生向けに様々な取り組みを行っている。立命館生活協同組合員は、書籍を割引で購入することができる。また、生協のホームページ

ライブラリースタッフの勤務の様子。ライブラリースタッフ(LS)として働いている。基本的な活動内容は本の配架、書架整理、びん・発展させられる人材、あらの管理運営、図書館利用者に向けた館内ツアーだ。これらに加え、図書館をより多くの人に活用して他学部の学生やOB・OGなど多くの人と交流し、図書館について詳しくなることができ、活動は学業に活かされている。LSの募集は9月ごろから開始される。詳細は図書館のホームページにて告知される予定だ。

新生活が始まりアルバイトを探している学生も多い。アルバイトも大学で学内でできるアルバイト。これは、図書館の役割を理解し、学生目線からサービスを改善・発展させられる人材、また様々な枠組みを超えて自らのチームワークを発揮できる人材が求められる。活動を通じて他学部の学生やOB・OGなど多くの人と交流し、図書館について詳しくなることができ、活動は学業に活かされている。LSの募集は9月ごろから開始される。詳細は図書館のホームページにて告知される予定だ。

教科書からコミックまで取り扱う衣笠キャンパス存心館ふらっと。また、生協のホームページにも好評だ。教授の執筆した書籍は、学生目線からサービスを改善・発展させられる人材、また様々な枠組みを超えて自らのチームワークを発揮できる人材が求められる。活動を通じて他学部の学生やOB・OGなど多くの人と交流し、図書館について詳しくなることができ、活動は学業に活かされている。LSの募集は9月ごろから開始される。詳細は図書館のホームページにて告知される予定だ。

書籍は学生の学習面において必要不可欠なものだ。書籍といっても、それらは授業で扱う専門書や教養を身につけるための文庫、娯楽としてのコミックなど多岐にわたり読書の目的も様々である。衣笠キャンパス・存心館地下1階にあるブックセンターふらっとは、それらの書籍を扱う書店。ふらっとでは、本学の学生向けに様々な取り組みを行っている。立命館生活協同組合員は、書籍を割引で購入することができる。また、生協のホームページ

ライブラリースタッフの勤務の様子。ライブラリースタッフ(LS)として働いている。基本的な活動内容は本の配架、書架整理、びん・発展させられる人材、あらの管理運営、図書館利用者に向けた館内ツアーだ。これらに加え、図書館をより多くの人に活用して他学部の学生やOB・OGなど多くの人と交流し、図書館について詳しくなることができ、活動は学業に活かされている。LSの募集は9月ごろから開始される。詳細は図書館のホームページにて告知される予定だ。

新生活が始まりアルバイトを探している学生も多い。アルバイトも大学で学内でできるアルバイト。これは、図書館の役割を理解し、学生目線からサービスを改善・発展させられる人材、また様々な枠組みを超えて自らのチームワークを発揮できる人材が求められる。活動を通じて他学部の学生やOB・OGなど多くの人と交流し、図書館について詳しくなることができ、活動は学業に活かされている。LSの募集は9月ごろから開始される。詳細は図書館のホームページにて告知される予定だ。

教科書からコミックまで取り扱う衣笠キャンパス存心館ふらっと。また、生協のホームページにも好評だ。教授の執筆した書籍は、学生目線からサービスを改善・発展させられる人材、また様々な枠組みを超えて自らのチームワークを発揮できる人材が求められる。活動を通じて他学部の学生やOB・OGなど多くの人と交流し、図書館について詳しくなることができ、活動は学業に活かされている。LSの募集は9月ごろから開始される。詳細は図書館のホームページにて告知される予定だ。

書籍は学生の学習面において必要不可欠なものだ。書籍といっても、それらは授業で扱う専門書や教養を身につけるための文庫、娯楽としてのコミックなど多岐にわたり読書の目的も様々である。衣笠キャンパス・存心館地下1階にあるブックセンターふらっとは、それらの書籍を扱う書店。ふらっとでは、本学の学生向けに様々な取り組みを行っている。立命館生活協同組合員は、書籍を割引で購入することができる。また、生協のホームページ

ライブラリースタッフの勤務の様子。ライブラリースタッフ(LS)として働いている。基本的な活動内容は本の配架、書架整理、びん・発展させられる人材、あらの管理運営、図書館利用者に向けた館内ツアーだ。これらに加え、図書館をより多くの人に活用して他学部の学生やOB・OGなど多くの人と交流し、図書館について詳しくなることができ、活動は学業に活かされている。LSの募集は9月ごろから開始される。詳細は図書館のホームページにて告知される予定だ。

新生活が始まりアルバイトを探している学生も多い。アルバイトも大学で学内でできるアルバイト。これは、図書館の役割を理解し、学生目線からサービスを改善・発展させられる人材、また様々な枠組みを超えて自らのチームワークを発揮できる人材が求められる。活動を通じて他学部の学生やOB・OGなど多くの人と交流し、図書館について詳しくなることができ、活動は学業に活かされている。LSの募集は9月ごろから開始される。詳細は図書館のホームページにて告知される予定だ。

学生落語日本一

夢への一歩

大学生の落語日本一を決める第16回全日本学生落語選手権「策伝大賞」が2月24日、立命館大学落語研究会(立命落研)に所属する立命亭写楽齋(法4)が優勝にあたる策伝大賞を獲得した。披露したのは「まじゅうこわい」をアレンジした改作落語。誰もが知る演目であるからこそボケとして学生が自主的に参加する学びの場となっている。ふらっとでは、書籍にまつわること以外に、学生のキャリアアップのために資格の申し込み受付もしている。公務員試験等、資格試験を目指す学生のために、サプスクールの紹介も行っている。

(神野)

高橋さんは大阪出身で幼少からお笑いにふれてきた。「初めて漫才を人前で披露したのは小学2年のお楽しみ会かな。小中学校の修学旅行でも漫才をやった。中学を卒業する頃には『将来は芸人になる』と決めていた」

大学進学後、立命落研に入部し本格的に漫才活動を始めた。「当時の部員に『漫才ができる』と言われて入部したけれど、落語ばかり練習させられて。話がちゃんかった」と苦笑する。

それでも週3回の練習に取り組み、2年生時には「1人で10回練習するよりも1回舞台でやった方がええ」という考えから漫才と落語という考えから漫才と落語で年240舞台に立った。

高橋さんは普段の生活でも常にネタ探しをしている。本屋では目をつぶって書棚に手を伸ばす。「偏りがあつたらアカン。好き嫌いで知らん情報があるのは損や」と情報収集に余念がない。その笑いに對しての探求心が全国優勝に繋がった。「たまに落研に入ったけれど、落語やっていて良かったなと。お世話になつた同級生の前で優勝できたのはホンマに嬉しかった。お笑いの魅力については「お客さんから笑いをもらう快感がたまらない」と語る。「策伝の決勝では1400人の前で落語したけれど、2階席からは笑いが降ってくる感じがした。あの快感を味わうと、もう無理や」次の目標には、8月に開

催される夏の全国大会「てんしき杯」での優勝を掲げ「勝つことしか考えてへん」と意気込む。その先に漫才師としての未来を見据える。「就職活動はしてない。将来への不安はないかな。逆に今の段階で不安があるなら漫才師を目指すのを止めた方がええ。自分を一番信頼できるのは自分自身や。絶対、漫才で売れる」

落語日本一に輝いた高橋君さん

食後に地球を救う

井ペリ容器回収

本学では購買などで販売されているお弁当の容器「井ペリ」を回収する取り組みが行われている。これは食後終わったお弁当の容器の内側のフィルムをはがし、その容器を回収ステーションと呼ばれる回収ボックスにて回収し、リサイクルするという取り組みである。生協学生委員会はこの容器の回収目標を60%に設定しているが、昨年度の衣笠キャンパスの月平均回収率は20%と目標には程遠い。井ペリはフィルムをはがして捨てるだけで容器そのものはリサイクルができるため、ゴミの削減につながる。また、回収後の容器は溶かされ、再び元の形に形成される。そのため、回収率が

率が高くなるほど容器の原料となる石油などの天然資源も削減される。しかし回収率が低いと、これらの利点を活かすことができない。回収率を上げるために、同会は2017年度には5か所だった回収ステーションの数を2018年度には9か所に増設した。また、ピラ配りやポスター掲示、新生入生に知ってもらうために新入生歓迎イベントでの紹介やフィルムはがし体験4月には学生委員がお昼休みに自らキャンパスを歩いて回収する「歩く回収ステーション」という活動も行っている。回収率の現状については学生委員の北中彩花さん(産社3)は「2017年に始めた当初は回収率が1桁だったため、一定の成果は出ているが、目標にはまだ遠い。学生一人ひとりが容器のリサイクルを実行してほしい」と語った。

さわやかな笑顔が合否の決め手!!

歯の変色や歯茎の黒ずみが気になる方
前歯を治療するだけでもグッと印象がかわります!

面接では、自信に満ちた自然な笑顔は、面接官に好印象を与えることでしょ。魅力的な笑顔の大きなポイントは白い歯と美しい歯並びにあります。高度な技術を取り入れたアリスデンタルクリニックの審美治療で、理想の歯と眩しい笑顔を手に入れましょう。

欧米では歯並びが悪いことはマイナスイメージに!
海外のビジネス界では「歯並びが悪いと出世しない」と言われるほど、歯並びが重要視されています。国際化が進む中、日本でも歯列矯正の需要は急速に高まっています。面接時にチェックポイントにする企業も増えているとか…。当院では、カウンセリングからアフターケアまで担当医が責任を持って行います。

面接の実は見られている!
好印象、ポイント

- ✓手入れをした髪
- ✓パリッとした服装
- ✓笑顔が映える歯
- ✓清潔感のある爪

審美歯科
希望に応じて様々な治療法をご提案!

歯列矯正
カウンセリング無料! 即日見積OK!

白梅町 アリス歯科 (くすの木1F)

北野白梅町 徒歩1分

アリスデンタルクリニック グループ
京都(四条大宮・白梅町) 東京(茗荷谷)

まずはお気軽にお電話ください!!
075-462-8211
無料カウンセリング受付中!!
http://www.alicedental.jp

映像学部4年間の集大成 卒業研究ロードショー

2月22日から3日間、オンラインKYOTOの映画館T-JOYイ京都とKOTOホール(京都市下京区)で本学映像学部の卒業制作上映・展示会「立命館映像展」が開催された。この企画は卒業研究の成果を世の中に送り出すため、2011年から毎年行われている。来場者は映像学部の学生・卒業生、本学の学生が中心で、今年も過去最多の2244人が訪れた。

T-JOYイ京都で行われた上映会は映像学部での学生生活4年間の成果である、ドラマ・ドキュメンタリー作品が披露された。作品の中には「びあフィルムフェスティバル」などの映画コンペティションに応募される作品もあり、コンペティションで入選されたケースもある。上映会は松下春香さんと平栗侑香さんが共同制作したドラマ作品「ペンキッシュ」のアンケートを見るまで



上映会の様子

パンキッシュで幕を切った。主人公のニコ、その従姉妹アカネが恋愛の形とは何かを追い求めていく。題のペンキッシュはパンキッシュは、ピンクがかったパンクを意味し、パンクは反抗を意味する言葉だ。松下さんと平栗さんは、世の中の恋愛至上主義への疑問からこの作品を作ったと語る。2人は映像展で作品を上映できたことに「無事作品を上映できてよかった。上映後のアンケートを見るまで

は反応はわからず不安だが、上映することができてひとまず安心した」と語った。KOTOホールで行われた展示会では、映像学部の最新映像技術の研究結果が展示された。大島登志一ゼミの藤原大樹さんは、ミクスリアリティ型のゲームの研究を展示した。このゲームはプレイヤーが2人で対戦する形式だが、プレイヤーの画面に対戦相手のプレイ

ヤーの操作が表示されることはなく、戦略的な技術が求められる。大島ゼミはVR技術・ミクスリアリティ技術などを研究している。ミクスリアリティは現実の映像とコンピュータ上の映像を合成する技術を指し、全身で映像を体感できる技術だ。大島教授のミクスリアリティの技術は、フランス・ラヴァルで行われるヨーロッパ最大のバーチャル技術展示会「ラヴァル・バーチャル」などで展示され、世界で高く評価されている。藤原さんは、大島ゼミに入った理由を「難しいことにチャレンジしたかった」と語る。今回の立命館映像展は、学生映画から最新の映像技術まで幅広い映像学部の研究成果を広く世に紹介するものとなった。(堀内)

世界的な人気観光地と例を施行し、京町家の取壊しを所有者が1年前に市に通知し届出をするよう定めた。これにより迅速に情報を獲得し、不動産、建築関係をはじめとする事業団体との連携体制の構築や、需要に合わせた利用者とのマッチングが可能になった。他にも町家の改修時に助成制度による援助を行い、可能な限り保全・継承に結びつけるシステムを築いた。本学は京町家の調査に協

きょうの町並みを守る 例)を施行し、京町家の取壊しを所有者が1年前に市に通知し届出をするよう定めた。これにより迅速に情報を獲得し、不動産、建築関係をはじめとする事業団体との連携体制の構築や、需要に合わせた利用者とのマッチングが可能になった。他にも町家の改修時に助成制度による援助を行い、可能な限り保全・継承に結びつけるシステムを築いた。本学は京町家の調査に協

新条例で町家を保全

きょうの町並みを守る 例)を施行し、京町家の取壊しを所有者が1年前に市に通知し届出をするよう定めた。これにより迅速に情報を獲得し、不動産、建築関係をはじめとする事業団体との連携体制の構築や、需要に合わせた利用者とのマッチングが可能になった。他にも町家の改修時に助成制度による援助を行い、可能な限り保全・継承に結びつけるシステムを築いた。本学は京町家の調査に協

この春、本学学生にも深く関係する関西圏の交通の改善が相次いでいる。3月16日にはJR嵯峨野線の京都―丹波口間に「梅小路京都西駅」が新たに開業した。これにより、梅小路公園や鉄道博物館などのレジャー施設がある京都駅西側エリアへの往来が容易になることが見込まれる。同日には「おおさか東線」が全線開通した。同線は新幹線・JR京都線が通る新大阪からJR大和路線が通る久宝寺までを結ぶ20・3キロの路線。混雑の激しい大阪の都市部を通過し、奈良方面や南大阪方面

へ上げられるようになった。JR西日本では他にも、網干・姫路―野洲間の新快速で有料座席サービス「Aシート」を通勤時間帯に導入している。一律500円でゆったり座って通勤・通学ができる。上下4本のみの運行であるが、今後の動向次第では永続的に導入されるだろう。京都市バスでも、九条車庫から衣笠キャンパスへ向かう「快速205系統」が「快速立命館」と番号表示を改めたほか、一部停留所名が改称された。変わりゆく交通事情に注目がかかっている。

力しく関わっており、それに伴う調査ボランティアや季節の変わり目に行う建築替えのボランティアなど、学生も関わることで活動も多くなるといえる。これら京町家に関して京都市都市計画局まち再生・創造推進室の楠本琢朗さんは「暮らし方の工夫や知恵が受け継がれることが大切。古いものも残しつつ新しい京都の景観を模索することにも継承することのひとつ」と話し、学生には「まずは興味を持って勉強して、自身でできることを探して欲しい」と呼びかける。(岩崎)

衣笠キャンパスとすることを活動目的とする「明日の京都文化遺産プラットフォーム」の様々な事業内容や、それらに関する資料を展示している。歴史研究所は京都・滋賀・大阪を拠点として、文化遺産の保全、それを支える環境とコミュニティを含めた災害対策などの「文化遺産防災学」の教育・研究の推進を目的に、2003年に創立された。研究、教育による社会貢献のため、本学学生らも含めた研究チームの研究成果を発表「ユネスコ・チニア国際研修や小学生を対象とした「地域の安全安心MAPコンテスト」など年間を通じて防災に関する様々な企画展示も行っている。今回の展示では平安京の羅城門復元プロジェクトの

模型や文化遺産を保存・継承するための会議や講義などの貴重な資料が多く展示されている。歴史研究所は京都・滋賀・大阪を拠点として、文化遺産の保全、それを支える環境とコミュニティを含めた災害対策などの「文化遺産防災学」の教育・研究の推進を目的に、2003年に創立された。研究、教育による社会貢献のため、本学学生らも含めた研究チームの研究成果を発表「ユネスコ・チニア国際研修や小学生を対象とした「地域の安全安心MAPコンテスト」など年間を通じて防災に関する様々な企画展示も行っている。今回の展示では平安京の羅城門復元プロジェクトの

学生証でお得に入場

大学の学生が受けられる優待制度を利用して京都の文化や芸術に触れてみるのはいかがだろうか。京都市は公益財団法人大学コンソーシアム京都の加盟校の学生を対象とした「京都市キャンパス文化パートナーズ制度」を設けており、対象施設で優待を受けることができる。本学もその対象であり、国際平和ミュージアムで優待を受けることができる。なお、この制度を利用する際は京都市情報館のホームページから学生個人による登録・入会手続きが必要だ。

この制度に加え、立命館大学の学生が受けられる優待制度を利用して京都の文化や芸術に触れてみるのはいかがだろうか。京都市は公益財団法人大学コンソーシアム京都の加盟校の学生を対象とした「京都市キャンパス文化パートナーズ制度」を設けており、対象施設で優待を受けることができる。本学もその対象であり、国際平和ミュージアムで優待を受けることができる。なお、この制度を利用する際は京都市情報館のホームページから学生個人による登録・入会手続きが必要だ。

学割で巡る京都

学割が適用される文化施設

京都市キャンパス文化パートナーズ制度

(1) 100円で入場できる施設
京都市動物園、元離宮二条城、京都市美術館、無鄰菴、岩倉具視幽棲旧宅、京都市学校歴史博物館

(2) 大学ミュージアム
大谷大学博物館、京都工芸繊維大学美術工芸資料館、京都大学総合博物館、龍谷大学龍谷ミュージアム

(3) その他の文化施設
京都国際漫画ミュージアム、京都伝統産業ふれあい館、高台寺掌美術館、霊山歴史館(幕末維新ミュージアム)ほか

キャンパスメンバーズ加盟施設
東京国立近代美術館、京都国立近代美術館、国立西洋美術館(東京都)、国立国際美術館(大阪市)、国立新美術館(東京都)、京都国立博物館、奈良国立博物館、国立民族学博物館(吹田市)

学割が適用される文化施設

京都市キャンパス文化パートナーズ制度

(1) 100円で入場できる施設
京都市動物園、元離宮二条城、京都市美術館、無鄰菴、岩倉具視幽棲旧宅、京都市学校歴史博物館

(2) 大学ミュージアム
大谷大学博物館、京都工芸繊維大学美術工芸資料館、京都大学総合博物館、龍谷大学龍谷ミュージアム

(3) その他の文化施設
京都国際漫画ミュージアム、京都伝統産業ふれあい館、高台寺掌美術館、霊山歴史館(幕末維新ミュージアム)ほか

キャンパスメンバーズ加盟施設
東京国立近代美術館、京都国立近代美術館、国立西洋美術館(東京都)、国立国際美術館(大阪市)、国立新美術館(東京都)、京都国立博物館、奈良国立博物館、国立民族学博物館(吹田市)

文化遺産を未来へ受け継ぐ企画展

文化遺産を未来へ受け継ぐ企画展

文化遺産を未来へ受け継ぐ企画展

文化遺産を未来へ受け継ぐ企画展

文化遺産を未来へ受け継ぐ企画展

文化遺産を未来へ受け継ぐ企画展

文化遺産を未来へ受け継ぐ企画展

文化遺産を未来へ受け継ぐ企画展

文化遺産を未来へ受け継ぐ企画展

文化遺産を未来へ受け継ぐ企画展

文化遺産を未来へ受け継ぐ企画展

文化遺産を未来へ受け継ぐ企画展

文化遺産を未来へ受け継ぐ企画展

文化遺産を未来へ受け継ぐ企画展

文化遺産を未来へ受け継ぐ企画展

文化遺産を未来へ受け継ぐ企画展

文化遺産を未来へ受け継ぐ企画展

情報・写真求ム!

立命館大学新聞社「infoPost」では、読者の皆様からの情報や写真を広く求めています。いただいた情報や写真は、社内で検討した上で、紙面やWEB版ニュースに掲載したり、取材のきっかけにしたりさせていただきます。

infoPost

新入部員募集!

取材から執筆・編集まですべて学生が行います!

社会で役立つマナーやスキルを学べます!

Adobeソフトの編集技術も実践で学べます!

普通の大学生生活でできない経験ができる!

TEL 075-465-8253
Mail info@ritsumeikanunivpress.com
Twitter @Rits_Press
facebook facebook.com/ritspress/

立命館大学新聞社
RITSUMEIKAN UNIV PRESS

www.ritsumeikanunivpress.com

立命館大学新聞社 検索

TEL 075-465-8253
Mail info@ritsumeikanunivpress.com
Twitter @Rits_Press
facebook facebook.com/ritspress/